

INFORME SECTORIAL

Sector

Máquinas y Herramientas

2011

**Dirección de Oferta Exportable
Dirección General de Estrategias de Comercio
Exterior
Subsecretaría de Comercio Internacional**



INDICE

<u>INTRODUCCIÓN GENERAL</u>	3
<u>Introducción al Sector:</u>	<u>4</u>
1. <u>CARACTERÍSTICAS DE LA PRODUCCIÓN METALÚRGICA</u>	4
1.1. Composición sectorial y sus características	4
2. <u>EVOLUCIÓN DEL SECTOR METALMECÁNICO EN ARGENTINA</u>	11
2.1. Contexto económico	11
2.1.1. Crecimiento del nivel de actividad industrial en Argentina.....	11
2.1.2. Crecimiento de la industria metalúrgica.....	12
2.2. Industria metalmeccánica	16
2.2.1. Crecimiento del nivel de actividad industrial metalmeccánica.....	16
2.2.2. Crecimiento de la Utilización de la Capacidad Instalada	17
2.2.3. Crecimiento de comercio exterior: evolución de cantidades y precios..	20
2.2.4. Distribución geográfica	22
3. <u>COMERCIO EXTERIOR</u>	23
3.1 Balanza comercial argentina	23
3.1.1 Análisis de la balanza comercial argentina.....	23
3.2 Exportaciones argentinas del sector	24
3.2.1 Análisis de las exportaciones argentinas del sector	32
3.3 Importaciones argentinas del sector	35
3.3.1 Análisis de las importaciones argentinas del sector	42
<u>ANEXOS</u>	45
I. Ferias Internacionales	46
II. Listado de Empresas del Sector.....	47
III. Informes de Mercado y Oportunidades de Negocios.....	48
IV. Fuentes consultadas	50



*Ministerio de Relaciones Exteriores,
Comercio Internacional y Culto*

INTRODUCCIÓN GENERAL

El presente estudio desarrollado en el marco de la Subsecretaría de Comercio Internacional de la Cancillería Argentina, a través de la Dirección de Oferta Exportable, que depende de la Dirección General de Estrategias de Comercio Exterior, tiene por objetivo dar al usuario y a los principales operadores una visión lo más completa posible de algunos sectores productivos de la Argentina, en especial en lo relativo a las características y evolución de su producción y al comercio exterior. Estos aspectos constituyen los puntos clave del trabajo y sus elementos más destacables.

Cabe señalar que, a fin de priorizar sectores económicos significativos con vistas a su inclusión en los programas de promoción de exportaciones de la Cancillería Argentina, se partió de lo que denominamos “Oferta Exportable Histórica o Real”. La selección de sectores prioritarios, entre los cuales figura el de máquinas y herramientas, se fundamentó en el grado de incidencia de las distintas variables que se aplicaron a los valores exportados en el citado período tomando como referencia estadísticas de la Clasificación Industrial Internacional Unificada de Naciones Unidas (CIU).



*Ministerio de Relaciones Exteriores,
Comercio Internacional y Culto*

INTRODUCCIÓN AL SECTOR

1. CARACTERÍSTICAS DE LA PRODUCCIÓN MAQUINAS Y HERRAMIENTAS

1.1. Composición sectorial y sus características

El sector abordado, máquinas y herramientas, se inscribe en el marco de la industria de máquinas y equipos de la República Argentina, cuya fabricación se inicia en el año 1903 y su exportación a países limítrofes data del año 1907. Dicha industria comprende la fabricación de una diversa gama de productos que van desde las máquinas-herramienta por arranque de viruta, máquinas-herramienta por deformación, máquinas y partes de soldar, partes y accesorios de máquinas-herramienta, máquinas-herramienta para madera, componentes hidráulicos y neumáticos y otros equipos de manufactura.

En este sentido, constituye un eslabón fundamental en el entramado productivo del país, no sólo por ser una rama de gran importancia en el comercio internacional, sino también por ser clave para facilitar el proceso de inversión y modernización tecnológica de todos los sectores productivos y, por ende, para impulsar el crecimiento económico.

El sector máquinas y herramientas esta formado por aquellas máquinas que se utilizan para dar forma a materiales sólidos, principalmente metales. Si bien las máquinas – herramientas se utilizan en casi todas las tareas de producción de bienes en las que intervienen metales, los principales usuarios están en el complejo metalmecánica, o sea la siderurgia, la fabricación de transporte y autopartes, electrodomésticos, los metales no ferrosos, la fabricación de maquinarias y equipos industriales y la producción de armamentos.



Ministerio de Relaciones Exteriores,
Comercio Internacional y Culto

En el cuadro a continuación se puede observar dentro de las máquinas y herramientas para trabajar los metales, el tipo de máquina que produce la argentina (quinquenio 2005 – 2009):

MAQUINAS-HERRAMIENTA PARA TRABAJAR LOS METALES METAL MACHINE TOOLS PRODUCCION POR TIPO DE MAQUINAS PRODUCTION BY TYPE OF MACHINES					
Tipo de Máquina / Type of Machine	-miles de dólares EUA- -thousands dollars USA-				
	2005	2006	2007	2008	2009
TORNOS CONVENCIONALES/ STANDARD LATHES	155	221	250	837	92
TORNOS A CNC/ CNC LATHES	4.136	6.426	7.725	7.341	4.335
FRESADORAS/ MILLING MACHINES	837	1.050	1.174	985	1.047
RECTIFICADORAS/ GRINDING MACHINES (1)	551	459	474	542	527
AGUJERADORAS/ DRILLING MACHINES	768	905	951	1.071	837
UNIDADES DE MECANIZADO/ MACHINING UNITS (2)	1.388	2.661	2.044	4.407	4.898
OTRAS POR ARRANQUE/ OTHER CUTTING	2.330	705	1.683	1.918	972
TOTAL POR ARRANQUE/ TOTAL CUTTING	10.166	12.428	14.300	17.101	12.707
PRENSAS/ PRESSES	5.197	5.926	7.756	8.516	5.876
GUILLOTINAS/ GUILLOTINE SHEARS	1.674	2.678	871	946	903
OTRAS POR DEFORMACION/ OTHER DEFORMING	6.905	7.791	10.019	10.149	7.203
TOTAL POR DEFORMACION/ TOTAL DEFORMING	13.776	16.395	18.645	19.610	13.982
TOTAL GENERAL/ GRAND TOTAL	23.941	28.823	32.945	36.712	26.689
(*) Cifras provisionarias/provisional figures					
(*) Incluye las rectificadoras para talleres automotrices/ included garages grinding machines					
(2) Incluye máquinas Transfer y Centros de Mecanizado/ included transfer machines and machining centers					
FUENTE: Dpto. Económico de AAFMHA y datos externos.					
SOURCE: AAFMHA-Economic Department and external					



Ministerio de Relaciones Exteriores,
Comercio Internacional y Culto

Este segundo cuadro refleja el subsector de máquinas para la madera, para soldar y partes y accesorios, mostrando la evolución, durante la última década (1999-2009), de su producción, consumo, exportaciones e importaciones:

MAQUINAS PARA LA MADERA, PARA SOLDAR, PARTES Y ACCESORIOS				
WOOD MACHINES, WELDING MACHINES, PARTS AND ATTACHMENTS				
AÑO YEAR	PRODUCCION PRODUCTION	IMPORTACION IMPORTS	EXPORTACION EXPORTS	CONSUMO CONSUMPTION
-miles de dólares EUA- -thousands dollars USA-				
MAQUINAS-HERRAMIENTAS PARA TRABAJAR LA MADERA/WOOD MACHINE TOOLS				
1999	2.194	20.803	1.539	21.458
2000	3.324	12.598	1.955	13.967
2001	2.138	13.306	684	14.760
2002	2.170	2.843	1.653	3.360
2003	4.472	3.650	2.805	5.318
2004	4.634	6.124	2.792	7.966
2005	5.301	16.949	3.140	19.110
2006	5.781	14.764	3.484	17.061
2007	5.876	23.187	3.283	25.780
2008	4.532	24.905	2.272	27.165
2009 p	2.546	14.688	1.324	15.910
MAQUINAS DE SOLDAR Y SUS PARTES/WELDING MACHINES AND THEIR PARTS				
1999	n.d.	20.479	8.862	n.d.
2000	n.d.	17.073	3.545	n.d.
2001	n.d.	16.409	3.180	n.d.
2002	n.d.	3.636	2.252	n.d.
2003	n.d.	9.678	3.475	n.d.
2004	n.d.	14.487	2.767	n.d.
2005	n.d.	25.322	1.289	n.d.
2006	n.d.	30.531	1.310	n.d.
2007	n.d.	34.294	2.664	n.d.
2008	n.d.	78.865	2.802	n.d.
2009 p	n.d.	59.738	2.157	n.d.
PARTES,ACCESORIOS Y UNIDADES STANDARD DE MH/ PARTS, ATTACHMENTS AND STANDARD UNITS OF MT				
1999	4.073	14.214	2.137	16.150
2000	3.580	12.964	1.622	14.923
2001	2.151	11.823	1.353	12.622
2002	1.283	6.334	1.188	6.430
2003	2.563	9.404	2.531	9.436
2004	1.611	11.733	1.593	11.751
2005	5.260	17.798	3.639	19.419
2006	5.812	19.445	1.989	23.267
2007	6.248	28.100	2.383	31.966
2008	8.292	82.587	2.194	88.685
2009 p	3.428	21.074	2.727	21.774
COMPONENTES DE AUTOMATIZACION HIDRAULICOS Y NEUMATICOS HYDRAULIC AND PNEUMATIC TECHNICAL AUTOMATION AND EQUIPMENT				
1999	16.077	42.422	7.204	51.295
2000	16.815	51.339	8.210	59.944
2001	16.548	34.941	9.768	41.721
2002	10.516	18.570	7.615	21.472
2003	16.276	28.032	9.223	35.085
2004	18.313	45.859	9.372	54.800
2005	21.641	66.626	9.968	78.300
2006	24.318	94.797	12.640	106.475
2007	31.997	124.395	19.529	136.863
2008	39.462	140.852	25.735	154.579
2009 p	35.680	106.555	23.537	118.697

(p): cifras provisionarias/provisorial data (r): cifras revisadas

(n.d.): no disponible / not available

Fuente: Departamento Económico de AAFMHA y datos externos

Source: Economic Department of AAFMHA and external figures



*Ministerio de Relaciones Exteriores,
Comercio Internacional y Culto*

Asimismo a continuación describimos a nivel de productos los principales subsectores que pertenecen al sector analizado en general:

Máquinas-herramienta por arranque de viruta

- Electroerosionadoras (EDM) a pedido
- Pantógrafos CNC para Corte de Materiales Ferrosos y No Ferrosos por Pasma y Oxicorte
- Equipos Automáticos de Corte por Plasma
- Centros de Mecanizado
- Transfers multiestación lineales o rotativas -CNC y No CNC
- Máquinas especiales para fabricar amortiguadores, recauchutaje de llantas y para la Industria Siderúrgica
- Máquinas Especiales CNC y automatismos
- Tornos Horizontales / verticales y automáticos
- Taladradora de Columna y Bancada
- Fresadoras Horizontal o Vertical de Columna con CNC / de Pórtico con CNC
- Sierra Sin Fin para Corte de Metales y sierras Circulares

Máquinas-herramienta por deformación

- Prensas Mecánicas CNC y convencionales
- Prensas Excéntricas o Balancines / rápidas de Alta Producción y para Forja y a Fricción
- Prensas Plegadoras Hidráulicas y Mecánicas CNC
- Plegadoras Manuales / Hidráulicas
- Cilindradora
- Dobladoras y pestañadoras de chapas
- Otras Máquinas para Trabajar la Chapa
- Máquinas Perfiladoras de Chapa con Rodillos



*Ministerio de Relaciones Exteriores,
Comercio Internacional y Culto*

- Dobladoras de tubos, perfiles y caños
- Líneas de Perfilado y Punzonado
- Cizallas CNC y Manuales / Hidráulicas
- Guillotina Hidráulica
- Prensas Hidráulicas CNC y Convencionales
- Extrusoras de Metales No Ferrosos
- Enderezadora de Barras y Vástagos
- Aboquilladoras
- Laminadoras de Roscas
- Equipos Especiales para Deformación de Metales

Máquinas y partes de soldar

- Soldadora de Amortiguadores
- Ensambladora de Amortiguadores
- Equipos de Corte Plasma
- Soldadura por Plasma
- Plasma por Arco Transferido
- Equipos de Soldadura MIG y por Arco
- Equipos de Revestimiento por Plasma
- Pinzas de soldadura / Brazos Portaelectrodo
- Partes de Equipos de Soldar

Partes y accesorios de máquinas y herramientas

- Tornillo de Banco (Morsa)
- Contrapuntas giratorias para Tornos
- Conos de reducción morse / Conos CAT 40 Portafresa / Portapinza
- Accesorios de Carga y Descarga
- Platos y Cilindros para tornos



*Ministerio de Relaciones Exteriores,
Comercio Internacional y Culto*

- Alimentadores de Barras Hidráulicos y Neumáticos para Tornos
- Despuntadores de Barras para Tornos
- Alimentadores Hidráulicos para Prensas

Máquinas herramientas para maderas

- Moldureras
- Máquinas de Juntas (Finger Joint)

Componentes hidráulicos y neumáticos

- Cilindros y Motores Hidráulicos
- Centrales y Equipos Hidráulicos
- Unidades Generadoras de Presión
- Cilindros Neumáticos
- FRL- Equipos de Tratamiento de Aire Comprimido
- Válvulas Hidráulicas y neumáticas

Otros equipos de manufacturas

- Granalladoras
- Alimentadores de Barras Hidráulicos y neumáticos
- Inyectores de Metales No Ferrosos
- Líneas de Manufactura y Máquinas Especiales Bajo Pedido
- Dispositivos Especiales

Por su forma de trabajar, las máquinas herramientas se pueden clasificar en tres tipos: de desbaste o desbastadoras (que dan forma a la pieza por arranque de viruta), de prensas (que dan forma las piezas mediante el corte, el prensado o el estirado) y especiales (que dan forma a la pieza mediante técnicas diferentes, láser, electro erosión, ultrasonidos, plasma). Las máquinas y herramientas para el trabajo de



*Ministerio de Relaciones Exteriores,
Comercio Internacional y Culto*

los metales son instrumentos para máquinas y equipos de producción y son los más relevantes, en términos de valor de la producción, dentro del sector.

Cabe mencionar que la industria automotriz sigue siendo un traccionador importante del sector de máquina herramienta, así como también la aeronáutica, dado que requieren máquinas herramientas muy sofisticadas, de altas prestaciones y elevados costos de fabricación. Otros importantes sectores de la industria también se suman a la demanda de equipamiento para sus plantas, tales como: la agromecánica, energía y petróleo.

La industria de máquinas y herramientas requiere la utilización en alta proporción de diversos recursos humanos: operarios, mecánicos, técnicos, obreros, ingenieros y otros profesionales y de esta manera traccionan la producción de otras industrias, tanto aquellas que son mano de obra intensivas como aquellas que no lo son, como la industria siderúrgica. A su vez, genera la necesidad de integrar las cadenas de valor, dando lugar a la difusión del conocimiento conjuntamente con universidades e institutos públicos.

En relación con el progreso tecnológico, el sector máquinas herramientas incorpora una parte significativa de éste y lo difunden en el tejido productivo. De esta manera muestra líneas de progreso continuo mediante la aplicación de un conjunto de técnicas de desarrollo y de la implementación de nuevas tecnologías. Todo esto hace que el sector presente una importancia crucial en los aspectos tecnológicos.

De esta manera, el sector opera en forma determinante sobre el proceso de reproducción material de la economía: la inversión y el conocimiento. En consecuencia, su desempeño no sólo define las trayectorias de crecimiento sino también su sustentabilidad en el largo plazo, constituyendo un sector estratégico para el desarrollo.



2. EVOLUCIÓN DEL SECTOR METALMECÁNICO ARGENTINO EN GENERAL

2.1. CONTEXTO ECONÓMICO

2.1.1. Crecimiento del nivel de actividad industrial en Argentina

En 2010 la industria metalmecánica presentó alzas que la ubican entre las más dinámicas dentro de la actividad industrial argentina. De acuerdo con datos anticipados del Estimador Mensual Industrial (EMI) publicados por el Instituto de Estadística y Censos, la producción manufacturera de diciembre de 2010 con relación a diciembre de 2009 muestra subas del 10,6% en la medición con estacionalidad y del 10,2% en términos desestacionalizados. Paralelamente, en el mes de diciembre de 2010, con relación al mes anterior, la actividad industrial muestra incrementos del 5,6% en términos desestacionalizados y del 2,4% en la medición con estacionalidad. La variación acumulada del año 2010 con respecto al año 2009 es positiva en 9,7% tanto en términos desestacionalizados como en la medición con estacionalidad. En este contexto el sector de máquinas herramienta y bienes de capital en argentina manifestó un crecimiento aproximado del 15% para fines de 2010, comparando los niveles del año 2009.

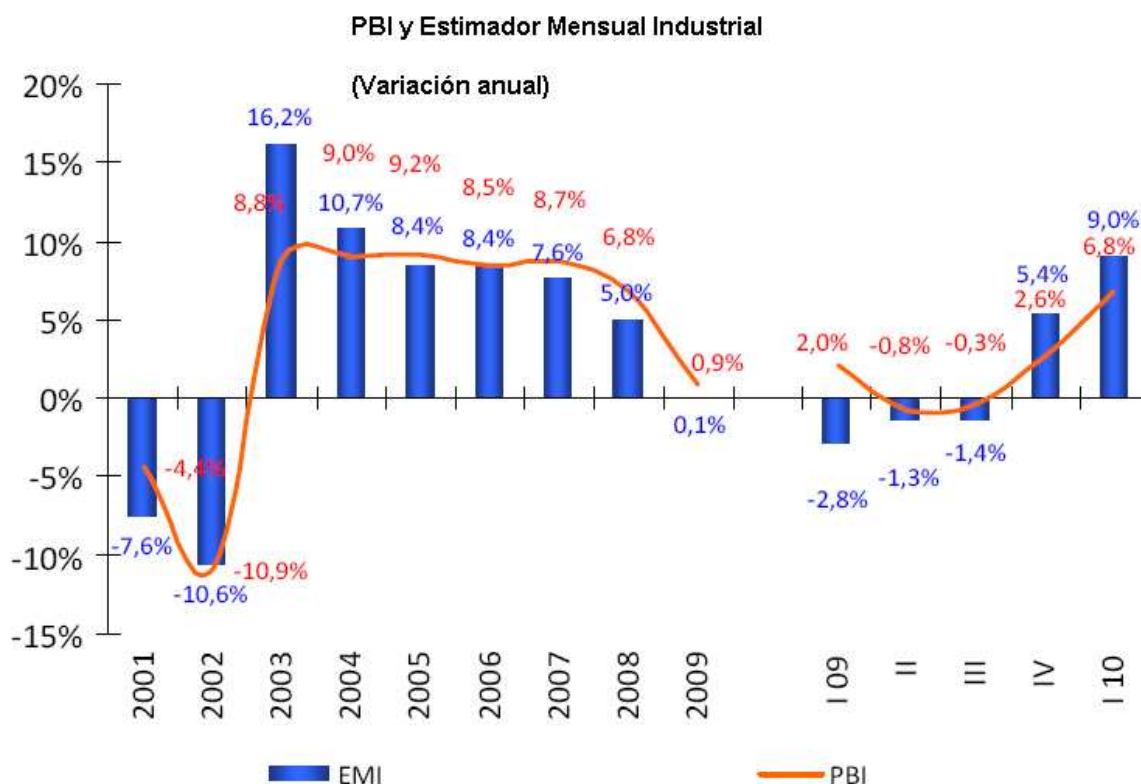
Datos a diciembre de 2010

Datos mensuales	doce meses 2010 / 2009	Dic 2010 / Dic 2009	Dic 2010 / Nov 2010
	Variación porcentual		
Desestacionalizado	9,7	10,2	5,6
Con estacionalidad	9,7	10,6	2,4

Fuente: INDEC



La magnitud y significación de esta reversión positiva se observa más plenamente en la representación grafica de la evolución del EMI y su evolución en una serie temporal larga que abarca desde el año 2000 hasta comienzos de 2010.



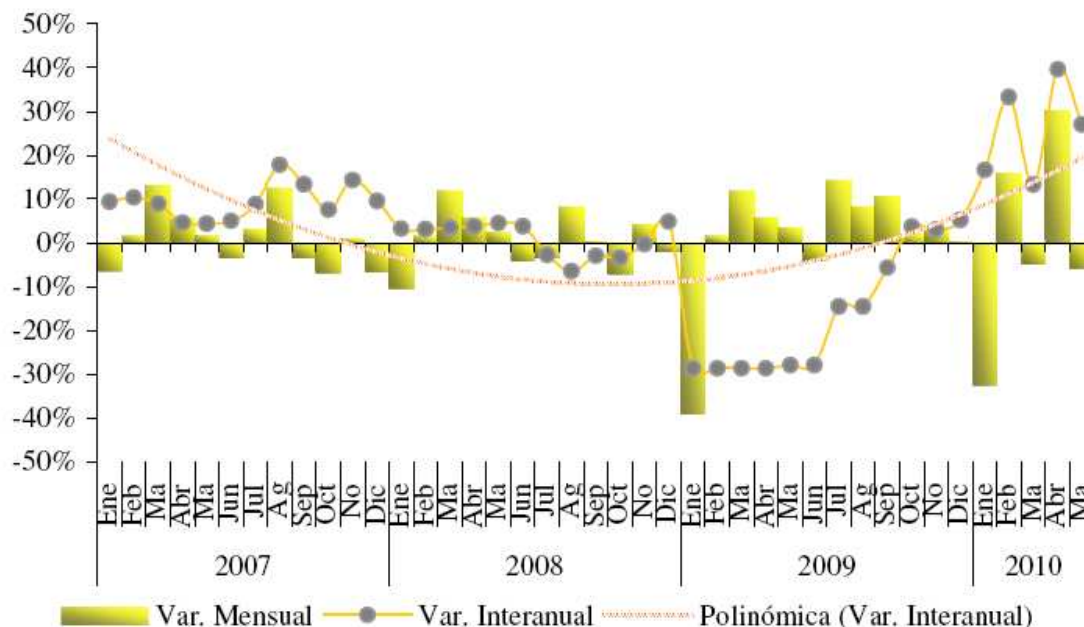
Fuente: INDEC

2.1.2. Crecimiento de la industria metalúrgica

Durante el mes de mayo de 2010, el nivel de producción de la industria metalúrgica se incrementó un 27% en términos interanuales, consolidando el proceso de crecimiento que se venía vislumbrando desde fines del 2009, luego de la caída abrupta sufrida en el primer semestre de ese año, debido a la crisis internacional. Las variaciones deben por tanto dimensionarse teniendo en cuenta que se trata de una base de comparación muy baja.



Industria Metalúrgica Variación Mensual y Tendencia Interanual



Fuente: Departamento de Estudios Económicos de ADIMRA.

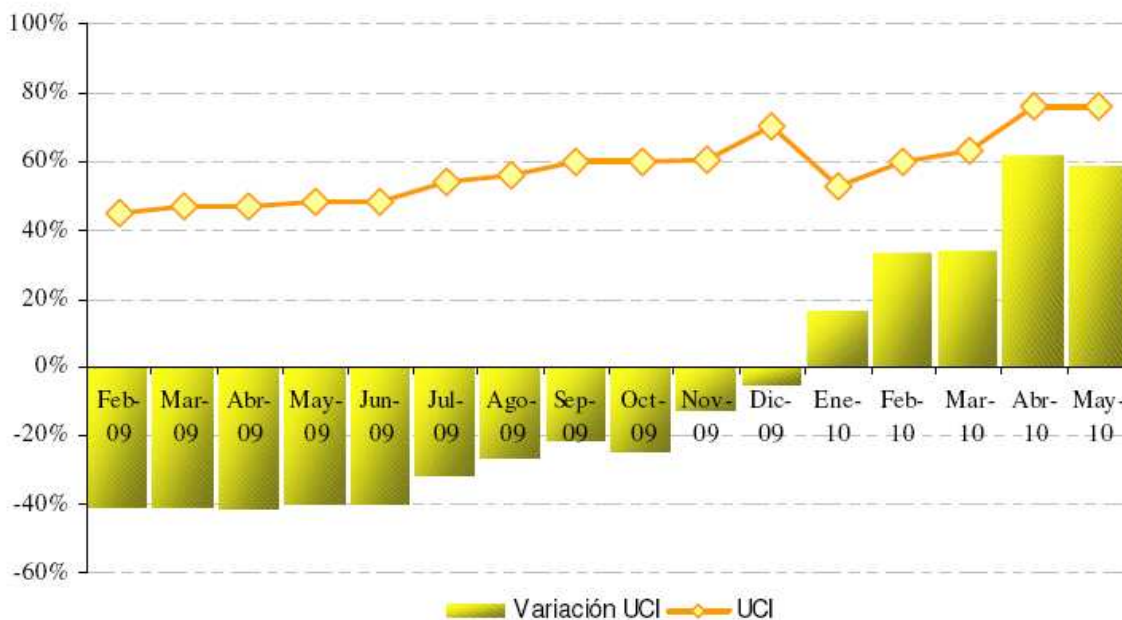
El incremento se explica principalmente por los siguientes rubros: acoplados y semirremolques (56%); autopartes (+45%), maquinaria agrícola (+35%), productos básicos de metal (+34%), máquinas herramientas (+34%), y otras máquinas y equipos (+33%). Los demás sectores también registraron incrementos en sus niveles de producción aunque en forma moderada. Por su parte, el conjunto de sectores de bienes de capital presentó un crecimiento interanual del 27%, en concordancia con el comportamiento agregado metalúrgico.

Estas alzas en la producción del sector metalúrgico se dieron naturalmente en el marco de un aumento en los niveles de utilización de la capacidad instalada (UCI). En mayo de 2010, el nivel de utilización de los factores productivos promedio de la industria metalúrgica se ubica en torno al 76%, por encima del 53% promedio registrado durante 2009 y del 63% registrado en el primer cuatrimestre del año. En



este sentido, el proceso de recuperación que se viene observando desde julio de 2009 sugiere una consolidación de la tendencia hacia la normalización de los niveles de actividad, que alcanzaron valores similares a los del segundo semestre de 2007 y levemente por encima a igual período de 2008.

Industria Metalúrgica Utilización de la Capacidad Instalada y Variación Interanual



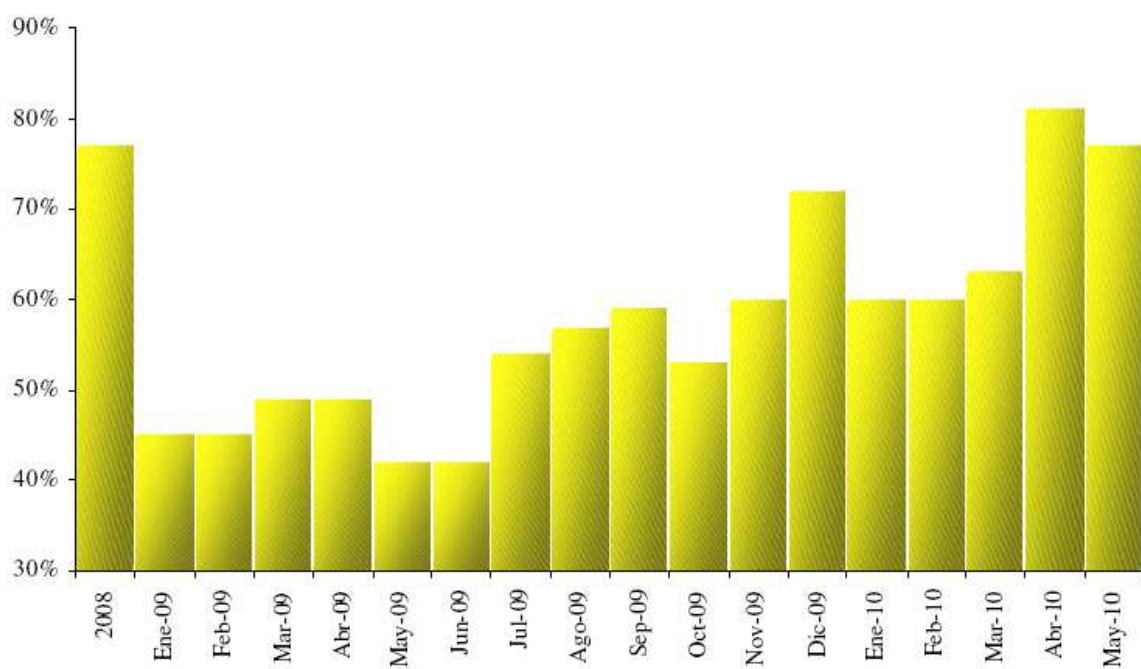
Fuente: Departamento de Estudios Económicos de ADIMRA.

Por su parte, en mayo de 2010 el conjunto de rubros que conforman el sector de bienes de capital se encontraba operando al 77% de sus capacidad, un nivel levemente inferior respecto del mes anterior. Sin embargo, debe destacarse que ello representó una variación del 48% por sobre el nivel promedio del año 2009, alcanzando los niveles previos a la crisis. Este desempeño sectorial, en tanto sus ventas están orientadas fundamentalmente al mercado interno, sugieren que la



economía argentina estaría siendo escenario de un nuevo impulso a las inversiones, en el marco de una achicamiento de las capacidades ociosas existentes en general.

Bienes de Capital Utilización de la Capacidad Instalada



Fuente: Departamento de Estudios Económicos de ADIMRA



2.2. INDUSTRIA METALMECÁNICA

2.2.1. Crecimiento del nivel de actividad industrial metalmecánica

En ese contexto, el desempeño de la industria metalmecánica se destaca por un crecimiento porcentual mayor al evidenciado en la actividad industrial en su conjunto. Sin embargo, generalmente se establece una división entre la industria automotriz y el resto de la industria metalmecánica, donde entrarían las máquinas para la elaboración de alimentos, bebidas y tabaco. En efecto, esta última creció casi un 28% en diciembre de 2010 con respecto a igual mes del año anterior y, en el total acumulado del año presentó una suba de casi 8%. La merma observada entre noviembre y diciembre de 2010 en la que pesan sin duda cuestiones de estacionalidad.

Industria automotriz y resto de la industria metalmecánica

Variaciones porcentuales de la industria automotriz y resto de la industria metalmecánica. Diciembre de 2010

Bloques y Rubros	Mes anterior	Igual mes del año anterior	Del acumulado del 2010 respecto a igual acumulado del año anterior
<i>Vehículos automotores</i>			
Total del bloque	-9,1	25,2	40,6
Automotores ¹	-9,1	25,2	40,6
<i>Resto de la industria metalmecánica</i>			
Total del bloque	-1,2	27,8	7,8
Metalmecánica excluida industria automotriz	-1,2	27,8	7,8

¹ Los resultados de este cuadro pueden tener diferencias con los datos suministrados por la Asociación de Fábricas de Automotores (ADEFSA). La explicación de esta diferencia reside en que en el EMI se toman las unidades producidas en cada una de las tres categorías principales (automóviles, utilitarios y transporte de carga y pasajeros) ponderada por los respectivos valores de producción del año base (2006).



Se observa así una reversión en sentido positivo de la dinámica sectorial que había mostrado tasas de crecimiento cada vez menores a partir del cuarto trimestre de 2007.

2.2.2. Crecimiento de la Utilización de la Capacidad Instalada

En lo que hace a la utilización de la capacidad instalada (UCI), también observamos un aumento con respecto al año anterior y los progresos se evidencian asimismo en las series históricas más amplias.

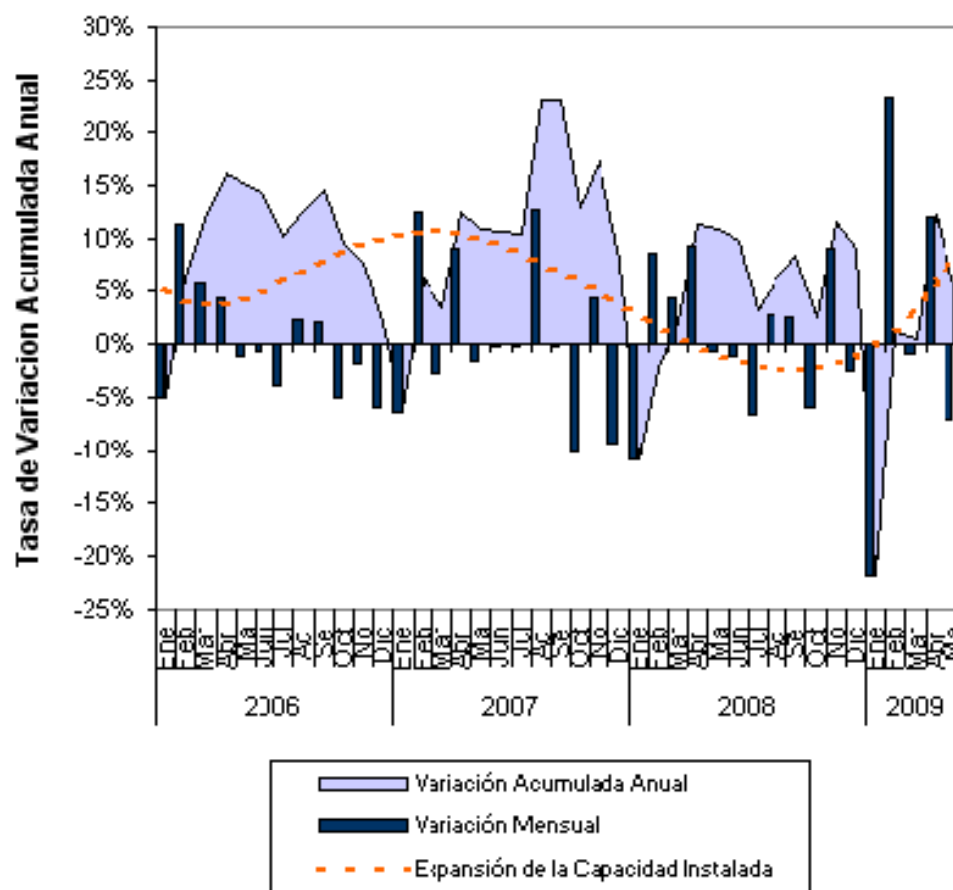
UCI Industria Metalmeccánica					
Período	% de utilización	Variación			Expansión de la Capacidad Instalada (*)
		respecto el mes anterior	acumulado del año	respecto a igual mes del año anterior	
2008 Ene	52,7	-10,8%	-10,8%	0,0%	-0,3%
Feb	57,2	8,5%	-2,3%	-3,5%	6,3%
Mar	59,7	4,4%	2,1%	3,5%	-0,8%
Abr	65,3	9,4%	11,5%	3,8%	2,8%
May	64,9	-0,6%	10,8%	4,8%	-0,6%
Jun	64,2	-1,1%	9,8%	3,9%	2,7%
Jul	60,0	-6,5%	3,2%	-2,6%	-0,4%
Ago	61,7	2,8%	6,1%	-11,1%	-7,7%
Sep	63,2	2,4%	8,5%	-8,8%	-3,5%
Oct	59,4	-6,0%	2,5%	-4,8%	-6,3%
Nov	64,8	9,1%	11,6%	-0,5%	-2,7%
Dic	63,2	-2,5%	9,1%	6,9%	-6,0%
2009 Ene	49,4	-21,8%	-21,8%	-6,3%	5,7%
Feb	60,8	23,1%	1,2%	6,3%	2,6%
Mar	60,3	-0,8%	0,4%	1,0%	5,9%
Abr	67,5	11,9%	12,4%	3,4%	6,0%
May	62,8	-7,0%	5,4%	-3,2%	5,9%

Fuente: ADIMRA



Ministerio de Relaciones Exteriores,
Comercio Internacional y Culto

Utilización de la Capacidad Instalada *Industria Metalmeccánica*

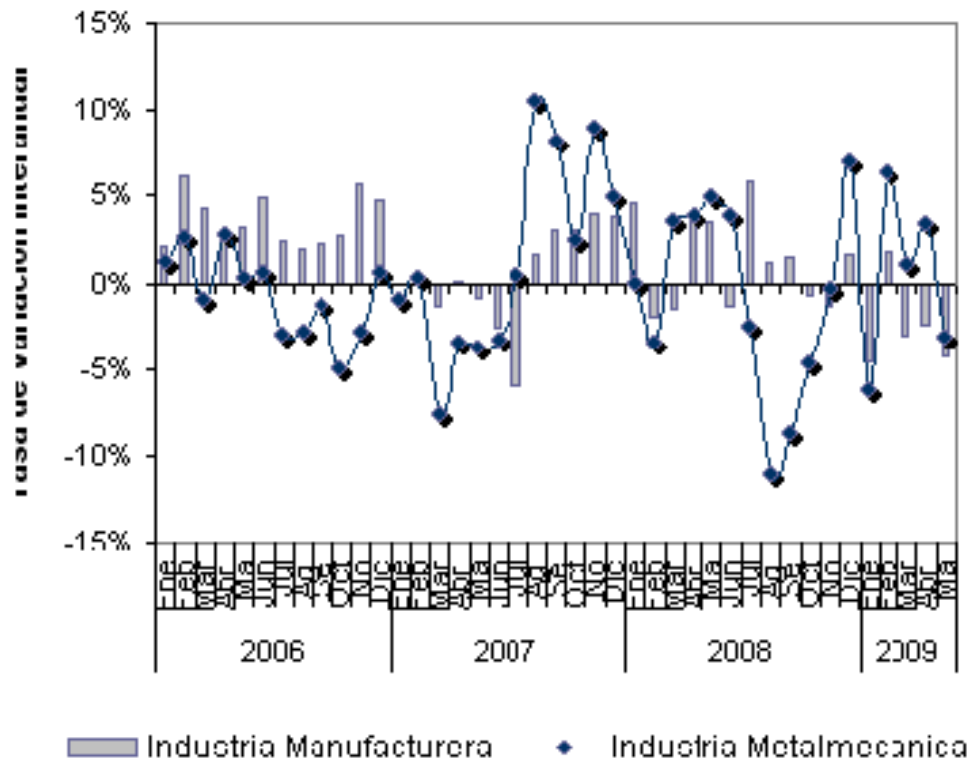


Fuente: ADIMRA



Ministerio de Relaciones Exteriores,
Comercio Internacional y Culto

Utilización de la Capacidad Instalada Comparada



Fuente: ADIMRA

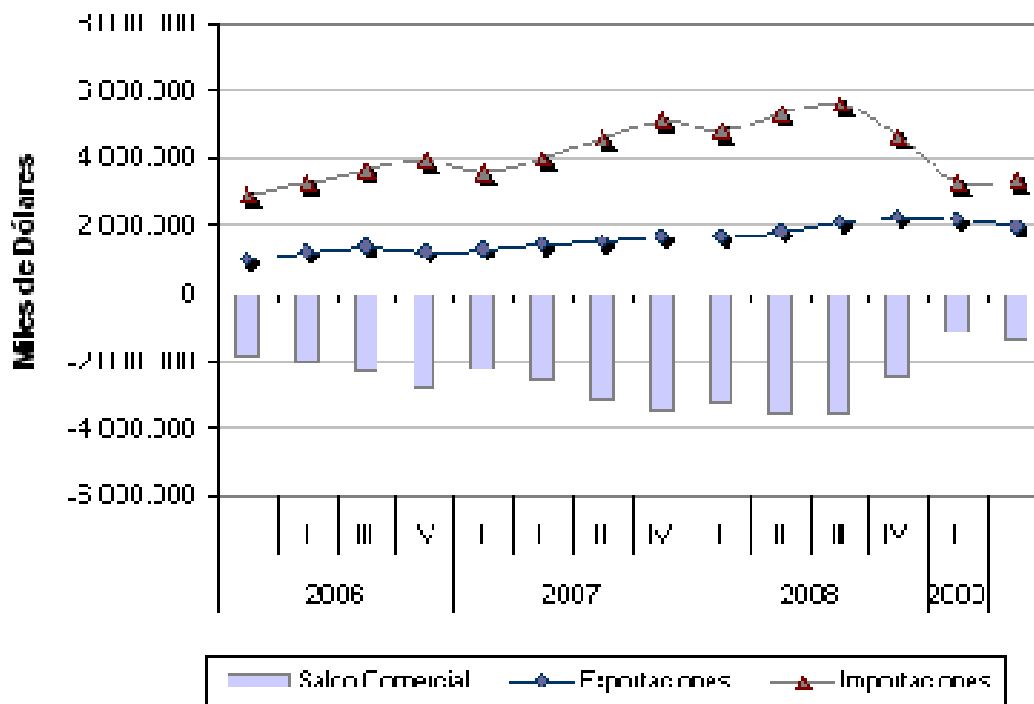


2.2.3. Crecimiento del comercio exterior: evolución de cantidades y precios

Esta recuperación también se refleja en el aumento de las exportaciones y la reducción del déficit en 2010 gracias a un aumento mayor de las exportaciones del sector con respecto a las importaciones, datos que se analizarán con mayor detalle en el apartado siguiente (ver punto 2. COMERCIO EXTERIOR)

Comercio Metalmeccánico

Evolución Trimestral



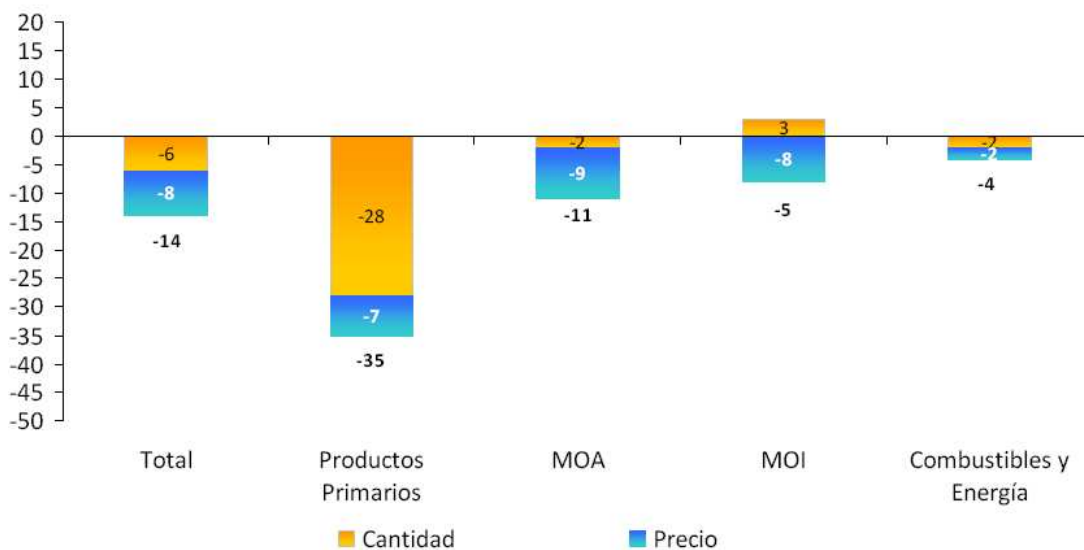
Fuente: ADIMRA

Cabe destacar además que, en líneas generales y de acuerdo con los datos proporcionados por el INDEC, el aumento de las exportaciones argentinas de Manufacturas de Origen Industrial (MOI) entre enero de 2009 y enero de 2010 se debió a un incremento en las cantidades, dado que los precios bajaron.



Ministerio de Relaciones Exteriores,
Comercio Internacional y Culto

Exportaciones por Principales Rubros (Variación porcentual anual – 12 meses acumulados a I.10)



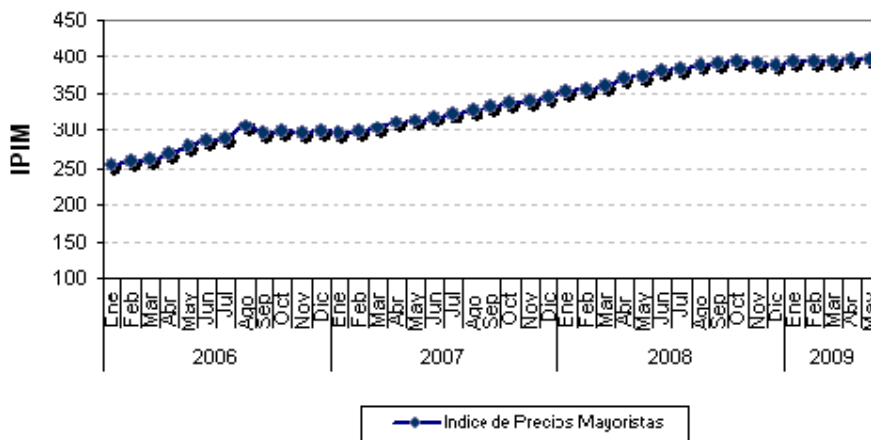
Fuente: INDEC

Sin embargo, en lo que se refiere específicamente a la industria metalmecánica, la evolución de los precios se ha mostrado favorable incluso a pesar de la crisis internacional.



Ministerio de Relaciones Exteriores,
Comercio Internacional y Culto

Evolución de Precios
Industria Metalmeccánica



2.2.4. Distribución geográfica

Finalmente, en cuanto a la distribución geográfica, el 60% de la industria metalmeccánica argentina se ubica en la provincia de Buenos Aires y en su territorio opera toda la diversidad de sectores que la componen, como la fabricación de autopartes, maquinaria para la industria alimenticia, fundiciones y productos básicos de metal, así como los sectores fabricantes de productos eléctricos y electrónicos. En el sector, las industrias básicas de aceros y hierro representan cerca del 70% de la producción nacional.

A través del Programa Distritos Productivos, la provincia de Buenos Aires ha conformado distritos metalúrgicos y metalmeccánicos que agrupan a 300 Pequeñas y Medianas Empresas que generan más de 1.500 puestos de trabajo

Hay además, otros núcleos productivos regionales especializados que se ubican en distintas provincias del territorio nacional.



3. COMERCIO EXTERIOR

3.1 BALANZA COMERCIAL ARGENTINA

BALANZA COMERCIAL - FOB USD					
	Año 2006	Año 2007	Año 2008	Año 2009	Año 2010
Total exportaciones del sector	47.784.361	64.732.044	87.411.383	95.500.059	97.111.036
Total importaciones del sector	313.425.050	377.551.544	535.778.870	382.045.580	445.553.500
Saldo comercial	-265.640.689	-312.819.500	-448.367.487	-286.545.521	-348.442.464

Fuente: CEI en base a INDEC

3.1.1 Análisis de la balanza comercial argentina

Durante el último quinquenio la balanza comercial argentina del sector máquinas herramientas ha reflejado un saldo deficitario, es decir, que los valores importados han superado siempre los valores exportados.

Este déficit es, además, muy amplio, habida cuenta de la gran diferencia existente entre los valores importados y los exportados y se ha incrementado en este quinquenio un 32%.

Por otra parte, se trata también de un déficit continuamente creciente en términos absolutos durante este periodo, aunque si bien en 2009 hubo una caída del 36%, como consecuencia de la crisis internacional, puede observarse un incremento en 2010 de casi el 21% respecto al año 2009. En el año 2008 se registra el pico máximo de importaciones con valores superiores a los U\$S 535.77 millones y en consecuencia se observa el mayor déficit de la balanza comercial de este sector de más de U\$S 448.36 millones.



Ministerio de Relaciones Exteriores,
Comercio Internacional y Culto

3.2. EXPORTACIONES ARGENTINAS DEL SECTOR

EXPORTACIONES ARGENTINAS EN U\$S FOB					
	Año 2006	Año 2007	Año 2008	Año 2009	Año 2010
Total general del sector	47.784.361	64.732.044	87.411.383	95.500.059	97.111.036

Fuente CEI en base a INDEC
EN U\$S

EXPORTACIONES ARGENTINAS DEL SECTOR POR POSICIÓN ARANCELARIA EN U\$S FOB

Fuente CEI en base a INDEC

Producto	Descripción	Año 2006	Año 2007	Año 2008	Año 2009	Año 2010
Total general		47.784.361	64.732.044	87.411.383	95.500.059	97.111.036
'84798999	Máquinas y aparatos mecánicos c/función propia,ncop.	10.165.770	16.167.755	22.657.266	24.724.345	26.572.699
'84136011	Bombas volumétricas rotativas,de engranajes,de caudal <= a 300l./min.	4.511.929	8.374.955	10.582.276	8.362.451	10.868.166
'84289090	Máquinas y aparatos de elevación,carga,descarga o manipulación,ncop.	6.438.939	6.270.094	9.841.525	12.816.326	10.762.623
'84798940	Silos metálicos p/cereales,fijos(no transportable),incluidas las baterías,c/equipos elevadores o extractores incorporados	909.019	2.978.582	4.885.677	2.931.408	10.712.371
'84812090	Válvulas p/transmisiones oleohidráulicas o neumáticas ncop.	1.783.439	3.706.602	5.008.184	4.244.376	5.800.070
'84135090	Bombas volumétricas alternativas ncop.	1.908.615	4.049.193	4.800.988	8.978.163	5.664.122
'84798912	Distribuidores o dosificadores de sólidos o líquidos	1.671.319	2.814.461	3.989.804	3.332.000	4.322.578
'84798911	Prensas ncop.	2.852.099	2.627.431	3.651.077	2.865.059	3.299.215
'84243090	Máquinas de chorro de arena,vapor o similares ncop.	2.057.528	3.161.647	4.481.105	2.150.652	2.377.215
'84622900	Máquinas de enrollar,curvar,plegar,enderezar o aplanar metales,excluidas de control numérico	574.560	564.340	681.083	508.925	2.089.716



Ministerio de Relaciones Exteriores,
Comercio Internacional y Culto

**EXPORTACIONES ARGENTINAS DEL SECTOR POR POSICIÓN ARANCELARIA
EN U\$S FOB**

Fuente CEI en base a INDEC

Producto	Descripción	Año 2006	Año 2007	Año 2008	Año 2009	Año 2010
'84136019	Bombas volumétricas rotativas,de caudal <=a 300l./min,excluidas de engranajes	1.662.413	2.031.769	3.055.167	1.936.798	1.746.527
'84135010	Bombas volumétricas alternativas,potencia > a 5 hp y <= a 600 hp,excluidas p/oxígeno líquido	1.055.639	1.089.927	359.092	1.775.672	1.380.598
'84629119	Prensas hidráulicas de capacidad <= a 35000kn excluidas p/moldear polvos metálicos por sinterización	1.365.370	556.882	386.527	1.469.028	1.333.712
'85158090	Máquinas y aparatos eléctricos p/soldar,ncop.y p/proyectar en caliente metal o cermet	402.563	757.072	1.095.903	854.662	1.114.625
'84659400	Máquinas de curvar o ensamblar p/madera,corcho,hueso,caucho,materias plásticas o similares.	491.370	774.258	452.150	365.000	825.312
'84122900	Motores hidráulicos excluidos c/movimiento rectilíneo	1.338.367	379.950	383.673	1.210.496	811.921
'82057000	Tornillos de banco,prensas de carpintero y similares,de metal común	731.497	699.632	806.964	419.739	753.499
'85159000	Partes de máquinas y aparatos eléctricos p/soldar o proyectar en caliente metal o cermet	327.323	438.576	425.749	500.908	674.741
'84136090	Bombas volumétricas rotativas ncop.	652.000	254.463	802.233	378.802	621.213
'84592900	Máquinas de taladrar ncop.	670.044	63.863	88.793	436.380	598.134
'84669200	Partes y accesorios de máquinas p/trabajar madera,corcho,hueso,caucho,materias plásticas o similares	443.259	451.599	262.484	176.825	549.767
'84123110	Motores neumáticos c/cilindros neumáticos	190.351	255.105	365.021	400.667	533.424
'84622100	Máquinas de enrollar,curvar,plegar,enderezar o aplanar metales,de control numérico	533.455	635.830	867.567	801.595	486.134
'84615010	Máquinas de aserrar o trocear metal,de cinta sin fin	27.410	83.345	54.663	101.255	460.155



Ministerio de Relaciones Exteriores,
Comercio Internacional y Culto

**EXPORTACIONES ARGENTINAS DEL SECTOR POR POSICIÓN ARANCELARIA
EN U\$S FOB**

Fuente CEI en base a INDEC

Producto	Descripción	Año 2006	Año 2007	Año 2008	Año 2009	Año 2010
'84661000	Portaútiles y dispositivos de roscar de apertura automática	308.306	335.236	250.277	561.533	344.579
'84632099	La demas maquinas laminadoras de hacer roscas	17.221	47.926	52.500	18.725	296.596
'84623100	Máquinas p/cizallar metales,de control numérico,excluidas de cizallar/punzonar	73.825	142.849	188.940	288.833	245.653
'84621090	Máquinas p/forjar o estampar,martillos pitón y otras máquinas de martillar metales,excluidas de control numérico	154.724	271.810	640.769	1.755.007	191.260
'85153900	Máquinas y aparatos p/soldar metal de arco,chorro de plasma excluidos total o parcialmente automáticos	80.303	308.771	133.854	167.197	185.160
'84669330	Partes y accesorios de tornos que trabajen por arranque de metal	192.643	175.429	270.410	145.445	184.298
'84662090	Portapiezas p/máquinas herramientas,excluido p/tornos	49.199	213.389	150.154	479.933	182.278
'84571000	Centros de mecanizado p/trabajar metal	2.036.396	314.494	456.796	332.520	177.900
'85153190	Maquinas y aparatos de soldar metal, de arco o chorro de plasma: total o parcialmente automaticos, excluidos robotes de soldar, de arco, en atmosfera inerte (MIG-Metal Inert Gas) o atmosfera activa	53.778	606.430	420.239	630.857	158.928
'84581990	Tornos horizontales por arranque de metal excluidos revólver y de control numérico	85.320	56.579	68.503	43.292	136.377
'85153110	Máquinas y aparatos para soldar (aunque puede cortar), electricos (incluidos los de gas calentando electricamente), de laser	0	181.240	0	0	75.000
'84543090	Máquinas de colar p/metalurgia,acerias o fundiciones,ncop.	18.386	131.800	16.000	49.450	72.770
'84629990	Prensas p/trabajar metales ncop.excluidas hidráulicas	96.369	736.203	559.117	192.394	63.856



Ministerio de Relaciones Exteriores,
Comercio Internacional y Culto

**EXPORTACIONES ARGENTINAS DEL SECTOR POR POSICIÓN ARANCELARIA
EN U\$S FOB**

Fuente CEI en base a INDEC

Producto	Descripción	Año 2006	Año 2007	Año 2008	Año 2009	Año 2010
'84662010	Portapiezas p/tornos	74.148	118.797	133.948	80.617	62.291
'84639090	Máquinas herramientas p/trabajar metales ncop.,que no trabajen por arranque de materia,excluidas de control numérico	554.992	140.028	255.785	656.660	55.884
'84798991	Aparatos p/limpieza por ultrasonido	70.259	36.107	86.228	60.837	51.183
'84623990	Máquinas p/cizallar metales ncop.	44.600	11.679	97.853	57.695	43.935
'84631090	Bancos de estirar barras,perfiles,alambres o similares de metal,que no trabajen por arranque de materia	29.800	88.313	120.000	246	43.330
'84615020	Máquinas de aserrar o trocear metal,circulares	75.847	44.350	54.291	51.442	36.421
'84569000	(*)Máquinas herramienta que operen por arranque de cualquier materia,ncop.	0	323.015	386.294	658.228	35.828
'84621011	Máquinas de estampar metal,de control numérico	89.943	0	742.201	13.300	25.000
'84596100	Máquinas de fresar,de control numérico,ncop.	181.018	159.600	531.695	559.822	22.400
'84639010	Máquinas herramientas p/trabajar metales ncop.,que no trabajen por arranque de materia,de control numérico	0	0	0	27.987	20.197
'84563019	Máquinas herramienta que operen por electroerosión,de control numérico,excluidas p/texturizar superficies cilíndricas	0	0	100.812	0	12.940
'84623910	Máquinas p/cizallar metales,tipo guillotina	260.920	465.242	539.817	163.181	10.101
'84631010	Bancos p/estirar tubos de metal,que no trabajen por arranque de materia	301.785	247.400	396.100	4.736.527	8.000



Ministerio de Relaciones Exteriores,
Comercio Internacional y Culto

**EXPORTACIONES ARGENTINAS DEL SECTOR POR POSICIÓN ARANCELARIA
EN U\$S FOB**

Fuente CEI en base a INDEC

Producto	Descripción	Año 2006	Año 2007	Año 2008	Año 2009	Año 2010
'84798932	Acumuladores hidráulicos p/aeronaves	13.770	0	0	4.162	7.234
'84798992	Aparatos p/timonear	3.250	47.280	22.376	610	3.100
'84569900	Máquinas herramientas que trabajen por arranque de cualquier materia,ncop.	118.781	0	0	0	0
'84572010	Máquinas de puesto fijo p/trabajar metal,de control numérico	0	110.977	111.550	0	0
'84572090	Máquinas de puesto fijo p/trabajar metal,ncop.	0	60.000	32.000	33.508	0
'84573010	Máquinas de puestos múltiples p/trabajar metal,de control numérico	0	0	0	1.984.054	0
'84573090	Máquinas de puestos multiples p/trabajar metal,ncop.	32.000	164.334	603.868	0	0
'84589100	Tornos por arranque de metal,de control numérico, excluidos horizontales	0	0	0	4.396	0
'84629910	Prensas p/moldear polvos metálicos por sinterización excluidas hidráulicas	2.500	3.430	0	0	0
'84629920	Prensas p/extrusión de metales excluidas hidráulicas	0	2.000	4.000	0	0
'84798931	Limpiaparabrisas eléctricos p/aeronaves	0	5	35	69	0

**EXPORTACIONES ARGENTINAS DEL SECTOR POR
DESTINO**

EN U\$S FOB

Fuente CEI en base a INDEC

PAISES	Año 2006	Año 2007	Año 2008	Año 2009	Año 2010
Total general	47.784.361	64.732.044	87.411.383	95.500.059	97.111.036
Brasil	12.204.675	16.279.205	22.248.175	27.961.268	31.422.837
Venezuela	3.905.132	6.467.986	10.180.623	19.464.136	13.278.052
Uruguay	2.890.144	3.557.470	8.060.559	3.864.248	12.851.968



Ministerio de Relaciones Exteriores,
Comercio Internacional y Culto

**EXPORTACIONES ARGENTINAS DEL SECTOR POR
DESTINO**

EN U\$S FOB

Fuente CEI en base a INDEC

PAISES	Año 2006	Año 2007	Año 2008	Año 2009	Año 2010
México	5.986.044	5.298.712	8.701.155	8.373.098	7.643.806
Chile	4.839.124	5.810.175	7.300.479	5.611.833	5.948.935
Bolivia	1.001.368	2.079.397	1.181.317	3.147.134	4.089.042
Colombia	1.500.515	1.783.736	2.219.915	5.198.117	3.850.524
Perú	1.175.832	3.023.748	4.709.842	4.880.084	3.642.864
Paraguay	1.200.287	2.065.163	2.279.401	1.470.872	1.897.179
Estados Unidos	2.890.956	4.259.709	4.577.428	4.452.331	1.872.141
Alemania, Rep.	242.054	749.436	1.371.298	336.522	910.312
España	356.063	1.764.324	925.553	432.340	830.089
Reino Unido	1.085.500	1.847.051	1.137.663	800.285	734.173
Ecuador	474.721	857.361	1.841.583	1.498.757	709.153
Italia	210.648	747.569	748.000	844.298	612.819
Japón	224.157	74.100	41.338	514.473	486.952
Canadá	2.279.017	489.174	472.731	305.486	455.040
Nueva Zelanda	80.972	214.720	86.866	49.409	452.754
Francia	230.301	229.894	140.372	117.414	430.229
SudÁfrica	344.157	604.342	807.604	308.302	388.531
Haití	0	0	0	0	361.732
India	181.891	498.067	931.420	127.307	323.356
Arabia Saudita	196.856	2.100	15.485	99.753	304.627
Dinamarca	0	27.870	0	20.703	292.900
Corea Repúblic	0	60.036	193.536	479.672	251.118
Egipto	287.485	117.634	13.534	74.023	238.724
República Dominicana	149.817	103.500	210.594	680.021	238.402
Portugal	92.225	5.021	36.366	737.407	235.774
Israel	6.519	9.980	9.190	23.961	204.235
Jordania	6.253	7.079	2.254	0	181.833
Rusia	32.114	469.762	493.786	30.899	168.508
Bélgica	440	41.687	123.967	76.505	164.970
Costa Rica	94.410	330.127	507.433	388.162	140.832
República Checa	6.908	12.127	0	20.574	114.328
Honduras	83.476	18.590	46.581	28.657	112.720
Cuba	23.776	13.971	100.403	26.596	105.824
Australia	537.841	178.195	505.460	62.795	104.507
Guatemala	259.483	231.381	195.150	114.625	99.205
Singapur	30.565	0	8.224	10.306	85.685
Polonia	78.376	1.024.616	1.243.738	9.615	80.644
Países Bajos	4.239	5.715	13.509	4.958	77.723
Turquía	24.065	360.346	786.715	89.235	75.710
Emiratos Árabe	524.844	30.584	45.876	574.456	75.204
China	204.097	398.306	69.809	110.888	63.090



Ministerio de Relaciones Exteriores,
Comercio Internacional y Culto

**EXPORTACIONES ARGENTINAS DEL SECTOR POR
DESTINO
EN U\$S FOB
Fuente CEI en base a INDEC**

PAISES	Año 2006	Año 2007	Año 2008	Año 2009	Año 2010
Malawi	0	0	0	0	60.360
Hungría	1.454	32.244	493	956	52.034
Aruba	0	0	0	0	34.370
Nigeria	244.301	99.825	392.611	44.624	33.364
Argelia	4.007	67.088	4.595	22.275	30.348
Puerto Rico	14.472	29.151	18.451	78.419	25.847
Rumania	11.805	15.005	295.444	640.072	25.330
Panamá	8.231	171.781	47.310	34.639	23.357
Trinidad y Tob	0	0	4.286	0	23.133
Kazajstán	3.200	18.788	4.667	1.342	22.857
Nicaragua	37.522	7.076	137.429	33.328	21.786
Grecia	1.320	1.153	7.865	10.388	19.672
Bangladesh	174	30.233	978	0	14.707
El Salvador	45.155	32.555	82.639	203.830	13.506
Jamaica	47.493	156.564	757	190.810	10.860
Irán	0	0	175	0	9.813
Líbano	1.880	0	707	360	9.408
Ucrania	5.417	172.171	582.356	53.225	8.132
Costa De Marfil	0	0	0	1.311	7.703
Indonesia	66.977	9.687	9.779	6.425	7.094
Austria	1.136	12.824	0	1.509	6.621
Camerún	800	0	0	0	5.148
Paquistán	3.090	18.652	1.005	5.160	4.589
ZF Punta Arena	103	0	0	0	4.232
Suecia	211.971	272.796	155.341	4.416	4.158
Santa Lucía	0	0	0	0	2.903
Belice	579	1.068	2.136	748	2.751
República de Yemen	0	0	0	7.250	2.362
Malasia	1.940	7.500	3.717	31.700	2.007
Sudán	53.208	0	0	708	1.815
Taiwan Provinc	16.500	0	150	0	1.800
Túnez	1.490	3.608	4.044	4.875	1.780
Kuwait	895	1.800	2.078	2.671	1.683
Etiopia	3.300	0	0	4.900	1.676
Filipinas	310	160	282.810	38.999	1.387
Uganda	0	274	0	8.893	1.067
Liechtenstein	0	0	0	3.220	630
Tailandia	147.178	1.076.986	461.298	91.188	543
Noruega	0	0	0	0	524
Bulgaria	0	204.249	0	240.297	354
Papua, Nueva G.	0	0	1.191	676	113



Ministerio de Relaciones Exteriores,
Comercio Internacional y Culto

**EXPORTACIONES ARGENTINAS DEL SECTOR POR
DESTINO**

EN U\$S FOB

Fuente CEI en base a INDEC

PAISES	Año 2006	Año 2007	Año 2008	Año 2009	Año 2010
Luxemburgo	0	0	0	0	95
Angola	790.305	102.007	184.687	41.357	66
Albania	580	0	0	0	0
Antillas Holan	0	0	0	113	0
Armenia	5.600	9.547	3.860	246	0
Bahamas	0	0	223	0	0
Barbados	0	0	2.600	0	0
Bielorrusia	465	0	0	0	0
Cabo Verde	0	3.800	730	0	0
Congo	0	0	4.090	0	0
Croacia	0	647	744	0	0
Eslovaquia	0	0	418	0	0
Estonia	0	0	2.700	0	0
Ghana	0	0	493	0	0
Guyana	1.600	0	0	0	0
Hong Kong Rae	5.671	0	0	0	0
Indeterminado	0	0	0	1.008	0
Kenya	0	0	268	3.700	0
Kirguistán	0	0	0	750	0
Letonia	1.650	0	0	0	0
Lituania	0	0	7.897	771	0
Marruecos	0	1.600	6.900	51.826	0
Mozambique	0	0	0	95.400	0
Niger	174	0	0	0	0
Omán	0	0	0	1.751	0
Rwanda	3.470	0	0	18	0
San Vicente y	0	0	4.358	0	0
Serbia	0	3.103	5.874	660	0
Siria	71.758	0	630	4.236	0
Sri Lanka	0	0	3.710	0	0
Suiza	2.900	0	73.872	0	0
Suriname	0	0	0	4.742	0
Tanzania	13.800	2.990	0	3.706	0
Vietnam	3.133	320	18.085	340	0
Zambia	0	0	0	443	0
ZF Colonia (Urg.)	0	14.826	0	4.219	0
ZF Manaus (Brasil)	0	0	0	36.412	0
ZF Montevideo	0	0	0	57.622	0



3.2.1 Análisis de las exportaciones argentinas del sector

En primer lugar, y en lo relativo a las exportaciones argentinas del sector, podemos destacar el crecimiento sostenido de las ventas externas a lo largo del quinquenio 2006-2010 que no fue interrumpido por la crisis internacional del año 2008. De hecho entre 2008 y 2009 las exportaciones del sector registraron un aumento del 9,25%. El mencionado crecimiento a lo largo del periodo bajo análisis está puesto de manifiesto por la evolución de las cifras disponibles que nos indican que se pasó de un monto total de más de U\$S 47,78 millones en 2006 a U\$S 97,11 millones en 2010. Estamos hablando entonces de una evolución en el quinquenio que de 103%.

Otro aspecto que debería tenerse en cuenta es que se observan crecimientos en una gran cantidad de productos del sector y también en una gran cantidad de mercados hacia los cuales los mismos van dirigidos.

Los cinco productos del sector más exportados en 2010 fueron: Máquinas y aparatos mecánicos c/función propia, ncop. (PA: 84798999), bombas volumétricas rotativas, de engranajes, de caudal \leq a 300l. /min. (PA: 84136011), máquinas y aparatos de elevación, carga, descarga o manipulación, ncop. (PA: 84289090), silos metálicos p/cereales, fijos (no transportable), incluidas las baterías, c/equipos elevadores o extractores incorporados (PA: 84798940) y válvulas p/transmisiones oleohidráulicas o neumáticas ncop. (PA: 84812090). Estos cinco primeros productos representaron en 2010 el 66% de las exportaciones del sector bajo análisis.

Analizando los mismos separadamente, en orden de importancia, observamos que las Máquinas y aparatos mecánicos c/función propia, ncop. (PA: 84798999), tuvieron una participación del 25,54% durante el quinquenio, la mayor dentro del sector. En cuanto los valores exportados por la Argentina, en 2006 se alcanzaron los U\$S FOB 10,16 millones, pasando en 2010 a los US\$ FOB 26,57 millones. Esto quiere decir que las ventas externas de este producto se incrementaron más del 160% entre estos años.



*Ministerio de Relaciones Exteriores,
Comercio Internacional y Culto*

Las bombas volumétricas rotativas, de engranajes, de caudal \leq a 300l. /min. (PA: 84136011), que en este periodo pasaron de exportarse por poco más de U\$S FOB 4,50 millones en 2006 a más de U\$S FOB 10,85 millones en 2010. En este caso, las ventas externas de estos productos tuvieron un incremento de más del 140,80% en el quinquenio.

En cuanto a las exportaciones de máquinas y aparatos de elevación, carga, descarga o manipulación, ncop. (PA: 84289090), también se observa un incremento en este quinquenio del 67,15% ya que los valores exportados pasaron de U\$S FOB 6,43 millones en 2006 a U\$S 10,76 FOB millones en 2010.

Ha sido importante durante el quinquenio el crecimiento de las exportaciones de silos metálicos p/cereales, fijos (no transportable), incluidas las baterías, c/equipos elevadores o extractores incorporados (PA: 84798940). Los mismos han experimentado un incremento entre estos años de más del 1000%, pasando de exportarse por U\$S FOB 0,90 millones en 2006 a hacerlo por U\$S FOB 10,71 millones en 2010.

Finalmente, las válvulas p/transmisiones oleohidráulicas o neumáticas ncop. (PA: 84812090) que en 2006 se exportaban por US\$ FOB 1,78 millones y pasaron a US\$ FOB 5,8 millones en el año 2010. Los valores exportados de este producto se incrementaron en el quinquenio bajo análisis en un 225%.

Por otro lado, en lo que se relaciona con los países destinatarios de esas exportaciones, pueden mencionarse los principales, en orden decreciente, con su correspondiente porcentaje de participación en el mercado en el año 2010. Estos son: Brasil (32,36%), Venezuela (13,67%), Uruguay (13,23%), México (7,87%) y Chile (6,13%).

Estos cinco primeros países concentraron más del 73% de las exportaciones del sector, lo que muestra una concentración importante en estos cinco mercados. Cabe mencionar que las ventas externas de estos productos que superan el millón de dólares anuales alcanzan a una docena de países.



*Ministerio de Relaciones Exteriores,
Comercio Internacional y Culto*

Asimismo, vale destacar el comportamiento reciente de algunos otros destinos que han mostrado una dinámica notable, como son los casos de Bolivia, Colombia, Perú

Y Paraguay, en donde se verifica un aumento importante de las ventas argentinas del quinquenio.

Más allá de los números agregados, un análisis más detallado de los principales países de destino de las exportaciones argentinas de este sector puede brindar datos significativos.

Podemos mencionar, en primer lugar, a Brasil, que ha pasado de realizar importaciones totales de origen argentino por más de U\$S 12,2 millones en 2006, a hacerlo por U\$S 31,42 millones en 2010, lo que significa un aumento del 157,47% entre estos años.

Luego en segundo lugar, es importante señalar las exportaciones a Venezuela, que pasaron de un total de U\$S FOB 3,9 millones en 2006 a U\$S FOB 13,27 millones en 2010, lo que significa un importante incremento de casi el 240% entre los años de punta del quinquenio analizado.

Otro de los países que han incrementado sus compras de los productos argentinos bajo análisis ha sido Uruguay, que en los últimos 5 años elevó sus importaciones de U\$S 2,9 millones en 2006 a U\$S 12,85 millones en 2010, lo que significa un incremento muy relevante de más del 340%. Cabe señalar que este país es el que tuvo el mayor aumento en sus compras si analizamos los principales mercados importadores.

También corresponde citar el caso de Bolivia y Perú cuyas compras a nuestro país tuvieron un significativo incremento durante el quinquenio de 308% y 209% respectivamente.

Finalmente, encontramos a Colombia como otro de los importantes destinos de nuestros envíos al exterior de este tipo de productos, en 2006 las mismas fueron de



Ministerio de Relaciones Exteriores,
Comercio Internacional y Culto

U\$S 1,5 millones y en 2010 alcanzaron los U\$S 3,8 millones, con un incremento también importante del 156%.

3.3 IMPORTACIONES ARGENTINAS DEL SECTOR

IMPORTACIONES ARGENTINAS EN U\$S CIF					
	Año 2006	Año 2007	Año 2008	Año 2009	Año 2010
Total general del sector	313.425.050	377.551.544	535.778.870	382.045.580	445.553.500

Fuente CEI en base a INDEC

IMPORTACIONES ARGENTINAS DEL SECTOR POR POSICIÓN ARANCELARIA EN U\$S CIF

Fuente CEI en base a INDEC

Producto	Descripción	Año 2006	Año 2007	Año 2008	Año 2009	Año 2010
Total general		313.425.050	377.551.544	535.778.870	382.045.580	445.553.500
'84798999	'Máquinas y aparatos mecánicos c/función propia,ncop.	63.393.242	62.644.810	91.682.346	80.235.293	82.720.287
'84812090	'Válvulas p/transmisiones oleohidráulicas o neumáticas ncop.	24.291.094	30.434.666	34.860.489	27.953.775	50.719.642
'84289090	'Máquinas y aparatos de elevación,carga,descarga o manipulación,ncop.	34.066.600	36.147.810	47.494.983	41.071.520	50.580.218
'84136019	'Bombas volumétricas rotativas,de caudal <=a 300l./min,excluidas de engranajes	18.433.351	21.218.999	26.709.968	20.503.793	39.431.740
'84571000	'Centros de mecanizado p/trabajar metal	18.215.105	24.534.910	43.584.412	21.261.056	15.621.706
'84136090	'Bombas volumétricas rotativas ncop.	6.420.503	6.619.881	9.852.617	11.463.331	14.213.202
'84135090	'Bombas volumétricas alternativas ncop.	16.530.916	29.283.482	23.467.335	8.016.520	13.819.194
'85159000	'Partes de máquinas y aparatos eléctricos p/soldar o proyectar en caliente metal o cermet	5.891.682	7.204.264	18.048.283	8.745.281	13.281.238
'84122900	'Motores hidráulicos excluidos c/movimiento rectilíneo	8.285.418	10.617.176	12.457.391	11.654.926	13.004.990



Ministerio de Relaciones Exteriores,
Comercio Internacional y Culto

**IMPORTACIONES ARGENTINAS DEL SECTOR POR POSICIÓN ARANCELARIA
EN U\$S CIF**

Fuente CEI en base a INDEC

Producto	Descripción	Año 2006	Año 2007	Año 2008	Año 2009	Año 2010
'84798912	'Distribuidores o dosificadores de sólidos o líquidos	8.497.765	12.183.657	15.136.181	12.122.933	11.572.290
'85153900	'Máquinas y aparatos p/soldar metal de arco,chorro de plasma excluidos total o parcialmente automáticos	6.200.297	7.263.261	11.415.656	9.561.293	11.115.675
'84621090	'Máquinas p/forjar o estampar,martillos pitón y otras máquinas de martillar metales,excluidas de control numérico	5.646.663	6.076.514	9.935.911	6.205.522	10.404.393
'84136011	'Bombas volumétricas rotativas,de engranajes,de caudal <= a 300l./min.	9.370.204	14.979.957	16.367.863	9.594.523	9.401.444
'85158090	'Máquinas y aparatos eléctricos p/soldar,ncop.y p/proyectar en caliente metal o cermet	3.758.593	4.212.454	7.478.620	8.420.803	9.168.275
'85153190	'Maquinas y aparatos de soldar metal, de arco o chorro de plasma: total o parcialmente automaticos, excluidos robots de soldar, de arco, en atmosfera inerte (MIG-Metal Inert Gas) o atmosfera activa	6.900.268	9.788.836	23.031.070	15.456.221	8.507.506
'84622100	'Máquinas de enrollar,curvar,plegar,enderezar o aplanar metales,de control numérico	3.251.545	7.104.084	10.383.183	3.491.803	6.615.104
'84798940	'Silos metálicos p/cereales,fijos(no transportable),incluidas las baterías,c/equipos elevadores o extractores incorporados	5.828.451	4.850.294	6.439.884	5.719.826	6.519.781
'84581990	'Tornos horizontales por arranque de metal excluidos revólver y de control numérico	7.523.453	10.152.120	11.214.505	3.499.311	5.297.309
'84661000	'Portaútiles y dispositivos de roscar de apertura automática	3.944.234	4.693.288	6.082.652	3.418.128	5.041.840
'84622900	'Máquinas de enrollar,curvar,plegar,enderezar o aplanar metales,excluidas de control numérico	5.572.877	7.156.436	12.220.024	5.130.023	4.682.107
'84639090	'Máquinas herramientas p/trabajar metales ncop.,que no trabajen por arranque de materia,excluidas de	2.231.436	2.641.530	3.069.491	1.822.270	4.600.953



Ministerio de Relaciones Exteriores,
Comercio Internacional y Culto

**IMPORTACIONES ARGENTINAS DEL SECTOR POR POSICIÓN ARANCELARIA
EN U\$S CIF**

Fuente CEI en base a INDEC

Producto	Descripción	Año 2006	Año 2007	Año 2008	Año 2009	Año 2010
	control numérico					
'84243090	'Máquinas de chorro de arena,vapor o similares ncop.	1.251.234	1.966.134	3.085.945	1.714.141	4.542.679
'84569000	'(*)Máquinas herramienta que operen por arranque de cualquier materia,ncop.	0	2.872.062	4.071.524	1.578.874	3.722.557
'84123110	'Motores neumáticos c/cilindros neumáticos	2.221.359	3.177.042	3.898.914	2.941.599	3.684.033
'84669330	'Partes y accesorios de tornos que trabajen por arranque de metal	1.545.387	2.167.840	2.035.351	1.442.870	3.408.982
'82057000	'Tornillos de banco,prensas de carpintero y similares,de metal común	815.287	1.048.441	1.163.742	832.436	3.312.413
'84543090	'Máquinas de colar p/metallurgia,aceras o fundiciones,ncop.	2.562.243	129.357	535.257	718.192	3.261.485
'84621011	'Máquinas de estampar metal,de control numérico	1.235.140	1.229.134	7.361.701	9.491.856	2.834.228
'84615020	'Máquinas de aserrar o trocear metal,circulares	1.923.560	1.913.375	3.707.482	4.552.688	2.652.682
'85153110	Maquinas y apoaratos para soldar (aunque pueden cortar)	750.936	801.741	2.132.499	641.839	2.522.740
'84623100	'Máquinas p/cizallar metales,de control numérico,excluidas de cizallar/punzonar	592.978	797.923	4.250.678	4.520.594	2.484.908
'84596100	'Máquinas de fresar,de control numérico,ncop.	3.994.748	2.656.939	3.105.344	2.744.728	2.178.489
'84563019	'Máquinas herramienta que operen por electroerosión,de control numérico,excluidas p/texturizar superficies cilíndricas	2.238.965	1.909.211	2.469.940	786.448	2.139.773
'84631090	'Bancos de estirar barras,perfiles,alambres o similares de metal,que no trabajen por arranque de materia	966.715	2.068.300	2.768.233	1.541.240	2.084.616



Ministerio de Relaciones Exteriores,
Comercio Internacional y Culto

IMPORTACIONES ARGENTINAS DEL SECTOR POR POSICIÓN ARANCELARIA

EN U\$S CIF

Fuente CEI en base a INDEC

Producto	Descripción	Año 2006	Año 2007	Año 2008	Año 2009	Año 2010
'84629920	'Prensas p/extrusión de metales excluidas hidráulicas	142.526	61.400	161.300	1.720.249	1.902.743
'84135010	'Bombas volumétricas alternativas,potencia > a 5 hp y <= a 600 hp,excluidas p/oxígeno líquido	4.404.518	5.464.147	12.596.232	6.521.444	1.855.472
'84615010	'Máquinas de aserrar o trocear metal,de cinta sin fin	1.886.474	2.462.668	2.812.175	753.584	1.801.290
'84592900	'Máquinas de taladrar ncop.	1.697.477	2.424.040	2.583.745	1.742.614	1.797.937
'84662090	'Portapiezas p/máquinas herramientas,excluido p/tornos	2.743.826	1.164.916	1.519.367	1.908.355	1.667.912
'84629119	'Prensas hidráulicas de capacidad <= a 35000kn excluidas p/moldear polvos metálicos por sinterización	787.226	2.032.991	3.646.135	2.623.328	1.560.162
'84798911	'Prensas ncop.	750.659	2.291.714	6.176.488	1.766.187	1.557.668
'84669200	'Partes y accesorios de máquinas p/trabajar madera,corcho,hueso,caucho,materias plásticas o similares	821.627	1.168.679	1.206.258	1.248.071	1.522.914
'84639010	'Máquinas herramientas p/trabajar metales ncop.,que no trabajen por arranque de materia,de control numérico	1.305.971	22.370	52.665	2.356.923	1.019.139
'84623990	'Máquinas p/cizallar metales ncop.	737.798	5.998.909	1.129.612	1.977.960	982.794
'84798922	'Máquinas y aparatos p/fabricar cepillos,brochas o pinceles	638.172	798.618	482.892	1.166.095	725.656
'84623910	'Máquinas p/cizallar metales,tipo guillotina	4.120.762	5.479.098	6.182.062	1.104.111	702.714
'84659400	'Máquinas de curvar o ensamblar p/madera,corcho,hueso,caucho,ma terias plásticas o similares.	808.380	409.303	1.373.161	1.421.335	620.395
'84798992	'Aparatos p/timonear	281.284	416.728	348.592	353.761	556.310



Ministerio de Relaciones Exteriores,
Comercio Internacional y Culto

**IMPORTACIONES ARGENTINAS DEL SECTOR POR POSICIÓN ARANCELARIA
EN U\$S CIF**

Fuente CEI en base a INDEC

Producto	Descripción	Año 2006	Año 2007	Año 2008	Año 2009	Año 2010
'84662010	'Portapiezas p/tornos	734.393	527.199	987.570	633.027	513.352
'84798991	'Aparatos p/limpieza por ultrasonido	657.626	130.156	202.165	454.357	477.648
'84589100	'Tornos por arranque de metal,de control numérico, excluidos horizontales	2.606.348	1.837.689	4.933.818	4.437.643	410.434
'84629990	'Prensas p/trabajar metales ncop.excluidas hidráulicas	582.436	1.299.664	6.213.605	98.764	276.685
'84632099	'La demas maquinas laminadoras de hacer roscas	193.283	109.435	135.589	185.265	158.122
'84573010	'Máquinas de puestos múltiples p/trabajar metal,de control numérico	0	176.216	0	40.895	146.487
'84572010	'Máquinas de puesto fijo p/trabajar metal,de control numérico	660.561	340.627	622.667	356.242	84.024
'84572090	'Máquinas de puesto fijo p/trabajar metal,ncop.	0	15.322	22.343	23.014	26.748
'84798932	'Acumuladores hidráulicos p/aeronaves	47.703	50.232	138.114	13.787	20.322
'84631010	'Bancos p/estirar tubos de metal,que no trabajen por arranque de materia	0	279.800	338.123	73.351	13.057
'84798931	'Limpiaparabrisas eléctricos p/aeronaves	3.508	9.482	17.711	25.002	5.036
'84569900	'Máquinas herramientas que trabajen por arranque de cualquier materia,ncop.	2.387.376	0	0	0	0
'84573090	'Máquinas de puestos multiples p/trabajar metal,ncop.	13.053	30.744	365.334	184.560	0
'84629910	'Prensas p/moldear polvos metálicos por sinterización excluidas hidráulicas	59.814	3.469	11.673	0	0



Ministerio de Relaciones Exteriores,
Comercio Internacional y Culto

**IMPORTACIONES ARGENTINAS DEL SECTOR POR ORIGEN
EN U\$S CIF
Fuente CEI en base a INDEC**

País	Año 2006	Año 2007	Año 2008	Año 2009	Año 2010
Total general	313.425.050	377.551.544	535.778.870	382.045.580	445.553.500
Estados Unidos	59.723.353	82.793.308	93.896.285	70.609.315	67.779.305
China	20.393.274	36.388.912	54.616.479	30.791.968	67.375.491
Alemania, Rep.	36.130.276	35.298.452	66.453.604	41.426.413	61.498.041
Brasil	33.268.751	34.408.082	67.635.083	52.746.508	53.456.357
Italia	43.661.405	41.876.127	65.133.356	44.639.691	52.885.766
Japón	21.024.936	28.446.893	37.143.440	30.419.914	28.992.642
Indeterminado	17.146.750	26.121.499	31.802.519	13.806.198	16.245.120
Taiwan Provinc	11.326.118	10.854.062	16.991.891	9.430.640	11.349.356
Francia	6.422.731	9.415.052	15.953.126	13.251.273	10.659.940
España	9.690.655	15.736.591	15.751.030	23.994.589	10.472.980
Suecia	4.188.340	3.293.667	5.365.171	2.395.409	9.505.342
Corea Repúblic	3.008.796	3.870.263	6.442.645	6.875.736	8.266.224
Suiza	4.414.141	5.986.711	7.466.359	3.355.791	7.175.037
Tailandia	5.061.244	5.584.865	5.772.554	5.881.734	6.739.265
Canadá	6.542.472	13.078.297	7.140.231	8.290.962	5.849.037
Reino Unido	2.218.434	1.854.313	5.724.553	5.009.339	3.359.550
Turquia	3.662.111	5.891.708	6.703.855	1.853.306	2.840.276
Bélgica	461.240	1.189.593	1.857.149	2.072.682	2.296.077
Austria	1.137.038	776.498	2.650.159	1.649.050	2.142.346
México	168.740	378.508	1.134.314	1.194.029	2.073.205
República Checa	132.567	397.759	545.646	99.022	1.948.154
India	689.732	1.732.231	933.481	1.434.969	1.741.878
Singapur	848.883	1.320.674	1.964.942	265.689	1.459.766
Dinamarca	555.373	1.063.048	1.520.780	1.451.490	1.416.952
Polonia	14.084.766	798.396	1.280.050	249.663	1.381.688
Finlandia	878.075	1.140.233	1.190.335	824.326	1.274.161
Israel	641.088	809.750	863.971	440.861	722.552
Países Bajos	985.677	1.186.596	1.296.841	1.345.050	530.561
Eslovaquia	157.316	394.273	211.851	334.501	496.027
Bulgaria	689.560	560.796	611.324	339.021	400.912
Nueva Zelanda	478.566	702.048	922.026	1.170.999	387.191
Hong Kong Rae	13.367	312.785	52.870	53.294	376.861
Australia	634.852	142.163	798.980	141.142	370.727
Uruguay	86.253	312.477	55.871	56.172	284.571
Portugal	624.483	383.395	1.144.429	291.879	243.313
Hungría	287.380	169.533	285.279	164.830	225.738
Chile	178.938	933.756	1.210.094	1.391.702	224.116
Rumania	1.688	12.710	23.033	1.248.229	216.897
Noruega	350.858	495.244	706.787	147.533	201.939
SudÁfrica	632.393	589.838	220.958	8.203	201.836



Ministerio de Relaciones Exteriores,
Comercio Internacional y Culto

**IMPORTACIONES ARGENTINAS DEL SECTOR POR ORIGEN
EN U\$S CIF
Fuente CEI en base a INDEC**

País	Año 2006	Año 2007	Año 2008	Año 2009	Año 2010
San Marino	0	0	84.717	166.863	98.186
Argentina	112.340	194.328	501.196	153.848	63.095
Luxemburgo	28.981	27.896	23.076	64.839	61.931
Paraguay	4.576	6.969	0	0	59.734
Colombia	0	13.252	55.428	62.230	39.080
Perú	47.380	60.889	119.735	0	35.513
Indonesia	0	276	0	0	29.533
Eslovenia	75.284	179.092	2.868.211	2.102	26.055
Ucrania	51.608	37.191	26.308	4.477	16.939
Malasia	125.229	31.971	566.967	236.431	12.906
Bielorrusia	49.467	1.859	1.940	1.711	12.901
Irlanda	20.140	23.105	2.427	51.341	8.329
Ecuador	0	0	0	0	4.643
Túnez	0	0	0	4.349	4.433
Estonia	0	251	5.834	1.963	4.125
Costa Rica	52	52.537	54	72	3.941
Vietnam	0	0	1.660	67	2.146
Serbia	0	0	0	0	1.656
Croacia	23.804	67.996	2.298	3.037	306
Georgia	0	0	0	0	302
Rusia	38.422	2.771	0	0	257
Islandia	0	0	0	4.103	197
Marruecos	0	0	0	205	95
Afganistán	714	0	0	0	0
El Salvador	0	717	0	0	0
Emiratos Árabe	0	0	369	4.807	0
Filipinas	0	28.255	34.033	19.823	0
Gabón	0	0	0	27.070	0
Grecia	221.184	1.605	1.577	82.562	0
Kazajstán	0	0	181	0	0
Laos	60	0	0	0	0
Líbano	15.522	0	0	0	0
Malta	0	108.535	0	0	0
Panamá	0	0	0	558	0
Paquistán	0	111	33	0	0
Sri Lanka	119	0	0	0	0
Trinidad y Tob	233	0	0	0	0
Venezuela	0	10.832	9.475	0	0
Yugoeslavia (S	7.315	0	0	0	0



*Ministerio de Relaciones Exteriores,
Comercio Internacional y Culto*

3.3.1 Análisis de las importaciones argentinas del sector

Las importaciones de máquinas y herramientas, al igual que en el caso de las exportaciones, han mostrado también un aumento sostenido durante el quinquenio 2006-2010, pero en este caso nuestras importaciones fueron interrumpidas en el año 2009, dado que hubo un descenso del 28% con respecto al año 2008 a causa de la mencionada crisis internacional que afectó el comercio a nivel mundial. Las importaciones de productos relacionados con el sector de máquinas y herramientas vuelven a recuperarse en el año 2010 con un incremento del 16,62%. En un análisis punta contra punta, esto se tradujo en un incremento del volumen importado de casi el 42,15%, habiendo pasado de importarse un valor de más de U\$S CIF 313,42 millones en 2006 a hacerlo por U\$S CIF 445,55 millones en 2010.

Los cinco productos importados que en el año 2010 acumularon mayor valor fueron, en orden de importancia los siguientes: máquinas y aparatos mecánicos c/función propia, ncop. (PA: 84798999), válvulas p/transmisiones oleohidráulicas o neumáticas ncop. (PA: 84812090), máquinas y aparatos de elevación, carga, descarga o manipulación, ncop. (PA: 84289090), bombas volumétricas rotativas, de caudal \leq a 300l./min, excluidas de engranajes (PA: 84136019) y por último los centros de mecanizado p/trabajar metal (PA: 84571000).

En primer lugar, las máquinas y aparatos mecánicos c/función propia, ncop. (PA: 84798999) pasaron de importarse por valores de U\$S CIF 63,39 millones en 2006 a U\$S CIF 82,72 millones en 2010, creciendo así un 30,5% en este periodo. En segundo lugar, encontramos a las válvulas p/transmisiones oleohidráulicas o neumáticas ncop. (PA: 84812090) con valores de U\$S CIF 50,71 millones en 2010 los cuales, en 2006, eran de algo más de U\$S CIF 24,30 millones, con lo cual vemos que estas importaciones se han incrementado un 108% en este quinquenio.



*Ministerio de Relaciones Exteriores,
Comercio Internacional y Culto*

Luego, se destacan las importaciones máquinas y aparatos de elevación, carga, descarga o manipulación, ncop. (PA: 84289090) que tuvieron en el periodo bajo análisis un incremento del 48% ya que pasaron de valores de importación de U\$S CIF 34 millones en 2006 a U\$S CIF 50,5 millones en 2010. En cuarto lugar figuran las bombas volumétricas rotativas, de caudal \leq a 300l./min, excluidas de engranajes (PA: 84136019), que se importaban al inicio del quinquenio por U\$S CIF 18,43 millones pasando, en 2010, a hacerlo por U\$S CIF 39,43 millones, lo cual significó un significativo incremento de casi el 114% en el periodo bajo análisis. Por último, encontramos los centros de mecanizado p/trabajar metal (PA: 84571000) que registran importaciones por casi U\$S CIF 40 millones en 2010 las cuales eran de U\$S CIF 18,43 millones en 2006, por lo tanto, lo que muestra que a pesar de estar entre los principales cinco productos importados, este producto en particular ha reflejado una baja de casi un 15% entre estos años.

Por otro lado, en relación con los orígenes desde donde provienen las importaciones del sector seleccionado de máquinas y herramientas, los principales cinco fueron: Estados Unidos (15,21%), China (15,12%), Alemania (13,8%) Brasil (12%) e Italia (11,87%). Así, en estos 5 países se concentra el origen de casi el 70% de las importaciones de este sector durante el año 2010.

Si hacemos un análisis detallado, nos encontramos en primer lugar con Estados Unidos, desde donde se importaron U\$S CIF 67,77 millones en 2010, importaciones que, en 2006, eran de solo U\$S CIF 59,72 millones. Con esto vemos que las compras a Estados Unidos se incrementaron casi un 13,49% entre los años de punta de este quinquenio. Y con una participación de nuestras importaciones de 18,24% en el total del quinquenio.

Luego, en segundo lugar, figura China con un notable incremento en sus ventas a nuestro país de aproximadamente el 230% en este periodo, ya que, las mismas pasaron de U\$S CIF 20,40 millones en 2006 a U\$S CIF 67,37 millones en 2010. La participación en el quinquenio fue de 10,2%.



*Ministerio de Relaciones Exteriores,
Comercio Internacional y Culto*

Otro importante proveedor de la Argentina de maquinas y herramientas es Alemania, podemos observar que las compras a este mercado tuvieron un del 70,2 % en este quinquenio, las mismas fueron de U\$S CIF 36,1 millones en 2006 y pasaron a sumar U\$S CIF 61,5 millones en 2010. Si tomamos los cinco años analizados este origen tuvo una representación levemente mayor a China, la misma fue de 11,72%.

En cuarto lugar, aparece Brasil, desde donde se importaron alrededor de U\$S CIF 53,45 millones en 2010. Estas importaciones alcanzaron en 2006 los U\$S CIF 33,2 millones, por lo cual, tuvieron un incremento en el quinquenio de casi 61% y un participación durante el quinquenio de 11,76%.

Finalmente, podemos mencionar a Italia, con un incremento en sus ventas a nuestro país de 21,13% en este periodo, ya que pasaron de U\$S CIF 43,66 millones en 2006 a U\$S CIF 52,88 millones en 2010. La participación del quinquenio dentro de las importaciones del sector fue de 12,08%.



*Ministerio de Relaciones Exteriores,
Comercio Internacional y Culto*

ANEXOS



Ministerio de Relaciones Exteriores,
Comercio Internacional y Culto

ANEXO I

Ferias Internacionales

La Cancillería Argentina a través de su portal, www.argentinatradenet.gov.ar, pone a disposición el listado de las ferias y exposiciones en el exterior relativas a los distintos sectores de actividad. El mismo se conforma con la información ingresada por las secciones Económicas y Comerciales de las Embajadas y Consulados argentinos en el exterior.

Para acceder a esta información deberá ingresar al siguiente link: <http://www.argentinatradenet.gov.ar/sitio/eventos/ferias.asp>, buscando por el país o por la posición arancelaria de su interés.

En el País	<input type="text" value="En todos los países"/>	
En el NSA	<input type="text" value="--Seleccione--"/>	
Nombre de la Feria	<input type="text"/>	
Vigente	<input type="text" value="Indistinto"/>	
<input type="button" value="Buscar"/>		







Ministerio de Relaciones Exteriores,
Comercio Internacional y Culto

ANEXO II

Directorio de Exportadores

La Cancillería Argentina también ofrece a través de su portal de Argentina TradeNet una base de empresas exportadoras, el cual incluye datos de contacto y los productos que componen su oferta exportable. El link para acceder a dicho directorio de exportadores argentinos es el siguiente:

<http://www.argentinatradenet.gov.ar/sitio/exportadores/exportadores.asp>

Razón Social	<input type="text"/>	
Nombre del producto	<input type="text"/>	
En el NSA	<input type="text"/> buscar	
Marca Comercial	<input type="text"/>	
<input type="button" value="Buscar"/>		



ANEXO III

Informes de Mercado y Oportunidades de Negocios

En cuanto a informes de mercado se refiere, podemos indicar que los hay de tres tipos, a saber: Información Básica de Mercado, Perfil de Mercado y Estudios de Mercado.

Una Información Básica de Mercado es el primer paso en el proceso necesario para seleccionar -dentro de una gran cantidad de mercados potenciales-, aquellos pocos sobre los que se iniciará luego una investigación más detallada. La información básica sobre los niveles arancelarios de importación y las eventuales barreras no arancelarias o normas de restricción de cambios y pagos al exterior vigentes en cada uno de los mercados analizados contribuyen, junto con ciertos datos estadísticos de importación del país considerado y de exportación argentina, a visualizar aquellos mercados en los que se centrará el requerimiento de otros datos sobre accesibilidad, prácticas comerciales, magnitud, competencia y otras características.

Un Perfil de Mercado brinda a la empresa una noción preliminar acerca de la situación que enfrenta su producto en un mercado previamente seleccionado. La información incluye no sólo el tratamiento arancelario, sino también estadísticas de comercio exterior de ese país, una breve descripción del mercado y sus principales características y, para iniciar contactos directos, listados de potenciales importadores/distribuidores. Los datos de éstos últimos, verificados y validados por la Sección Económica y Comercial de la Representación Diplomática o Consular argentina, podrán encontrarse asimismo en el Directorio de Importadores de este Portal con la fecha de su Alta o última actualización.

Más amplios que los perfiles, los Estudios de Mercado contienen además información sobre precios, canales de distribución, market-share de las empresas locales competidoras en ese mercado, hábitos de consumo y otros aspectos de la comercialización del bien o servicio en el mercado de destino (por ej.: costumbres en materia de etiquetado, formas habituales de publicidad y promoción), así como Ferias y Exposiciones recomendadas, procedimientos para



*Ministerio de Relaciones Exteriores,
Comercio Internacional y Culto*

instalar una oficina de representación propia, o de importación y comercialización propia o una empresa productora subsidiaria, entre otros aspectos de utilidad para el empresario argentino.

La Cancillería Argentina ha puesto a disposición de cualquier interesado la serie de informes de mercado con la que cuenta a través de su portal: <http://www.argentinatradenet.gov.ar>, a los cuales se puede acceder directamente a través del buscador en: <http://www.argentinatradenet.gov.ar/sitio/mercado/perfiles.asp>, buscando por el país (mercado) o por la posición arancelaria de su interés.

Por otra parte, una Oportunidad Comercial es una demanda concreta de un bien o servicio específico, detectada por la Sección Económica y Comercial (SECOM) de una Representación Diplomática o Consular de nuestro país.

Antes de enviar el aviso de la oportunidad comercial, la SECOM establece contacto con la empresa extranjera solicitante y verifica, por todos los medios a su alcance, la seriedad de ésta y su interés por el producto.

Hecho ello, en el aviso de la Oportunidad Comercial, se indica la denominación, posición arancelaria, cantidad y especificaciones técnicas del producto demandado, y se identifica apropiadamente a la empresa extranjera que lo solicita. Con esta información, el exportador argentino puede hacer llegar su oferta directamente a la empresa demandante y entablar negociaciones con ella.

Nuevamente, y a este respecto, la Cancillería Argentina ha puesto a disposición de cualquier interesado la serie de oportunidades de negocios a las que ha tenido acceso y que ha corroborado debidamente a través de su portal: <http://www.argentinatradenet.gov.ar>, a las que se puede acceder directamente a través del buscador en: <http://www.argentinatradenet.gov.ar/sitio/oportunidades/oportunidades.asp>, buscando aquí también por el país (mercado) o por la posición arancelaria de su interés.



Ministerio de Relaciones Exteriores,
Comercio Internacional y Culto

Anexo IV Fuentes Consultadas

Páginas web:

Organismos oficiales

- <http://www.cei.mrecic.gov.ar>
- <http://www.argentinatradenet.gov.ar>
- <http://www.indec.mecon.ar>
- <http://www.adimra.com.ar>
- <http://www.uia.org.ar>
- <http://www.aafmha.org.ar/>

Informes:

- *Actualidad de la Industria Metalúrgica. Boletín Mensual de Actividad y Variación de Costos. Mayo 2010.* Asociación de Industriales Metalúrgicos de la República Argentina.
- *Índices Industriales.* 26 de enero de 2011, INDEC.